

*Муниципальное бюджетное дошкольное образовательное учреждение  
детский сад общеразвивающего вида № 15 «Улыбка»  
(МБДОУ детский сад № 15 «Улыбка»)*

СОГЛАСОВАНО  
Педагогическим советом

*МБДОУ детский сад № 15 «Улыбка»  
(протокол от 2/1 апреля 2022 г. № 3/1)*

УТВЕРЖДАЮ  
Заведующий МБДОУ Детский сад  
№ 15 «Улыбка»

\_\_\_\_\_ А.А. Кардашян  
Пр. №15 от 21 апреля 2022г.

**Отчет о результатах самообследования  
муниципального бюджетного дошкольного образовательного учреждения  
детский сад общеразвивающего вида № 15 «Улыбка» за 2021 год**

**Аналитическая часть**

**I. Общие сведения об образовательной организации**

Наименование образовательной организации	Муниципальное бюджетное дошкольное образовательное учреждение детский сад № 15 «Улыбка» (МБДОУ Детский сад № 15 «Улыбка»)
Руководитель	Агавни Арутюновна Кардашян
Адрес организации	346800, с. Чалтырь, ул. Трудовая, 13
Телефон, факс	8(86349) 2-29-27
Адрес электронной почты	<a href="mailto:mbduulibka@gmail.com">mbduulibka@gmail.com</a>
Учредитель	Муниципальное образование «Мясниковский район» Муниципального учреждения «Отдел образования Администрации Мясниковского района».
Дата создания	1971 год 14 апреля
Лицензия	От 23.04.2015 № 4652, серия 61Л01 № 0002302

Муниципальное бюджетное дошкольное образовательное учреждение детский сад общеразвивающего вида № 15 «Улыбка» (далее – детский сад) расположен в районе жилых застроек села (частный сектор). Прилегающих

лесных массивов нет. Здание детского сада кирпичное одноэтажное, два входа и выхода. Общая площадь территории – 4371, 0 кв.м., периметр объекта – 328,4 кв.м. На территории МБДОУ детского сада №15 «Улыбка» находится здание кухни, здание котельной, уборная.

Проектная наполняемость на 55 мест. Общая площадь здания детского сада 302,7 кв. м, из них площадь помещений, используемых непосредственно для нужд образовательного процесса, 302,7 кв. м. Лицензионный норматив площади на одного воспитанника не выдерживается.

Цель деятельности детского сада – осуществление образовательной деятельности по реализации образовательных программ дошкольного образования.

Предметом деятельности детского сада является формирование общей культуры, развитие физических, интеллектуальных, нравственных, эстетических и личностных качеств, формирование предпосылок учебной деятельности, сохранение и укрепление здоровья воспитанников.

Режим работы детского сада:

Рабочая неделя – пятидневная, с понедельника по пятницу. Длительность пребывания детей в группах – 10 часов. Режим работы групп – с 7:30 до 17:30.

На основании приказа Министерства образования и науки РФ от 14 июня 2013года № 462 «Об утверждении порядка проведения самообследования образовательной организации», приказа заведующего МБДОУ детского сада №15 «Улыбка» (приказ №9/1 от 01.04.2022 г. «О проведении самообследования» с целью определения эффективности образовательной деятельности дошкольного учреждения за 2021 год, выявления возникших проблем в работе, а также для определения дальнейших перспектив развития была проведена процедура самообследования муниципального бюджетного дошкольного образовательного учреждения детского сада общеразвивающего вида № 15 «Улыбка».

## **II. Система управления организации**

Управление Детским садом осуществляется в соответствии с действующим законодательством и уставом детского сада.

Управление детским садом строится на принципах единоначалия и коллегиальности.

Коллегиальными органами управления являются: родительский комитет, педагогический совет, общее собрание работников. Единоличным исполнительным органом является руководитель – заведующий.

Органы управления, действующие в детском саду

Наименование органа	Функции
Заведующий	Контролирует работу и обеспечивает эффективное взаимодействие структурных подразделений организации, утверждает штатное расписание, отчетные документы организации, осуществляет общее руководство детским садом
Родительский комитет	Рассматривает вопросы: <ul style="list-style-type: none"> <li>– оказания практической помощи в проведении массовых мероприятий;</li> <li>- совершенствования образовательного процесса;</li> <li>– финансово-хозяйственной деятельности;</li> <li>– материально-технического обеспечения</li> </ul>
Педагогический совет	Осуществляет текущее руководство образовательной деятельностью Детского сада, в том числе рассматривает вопросы: <ul style="list-style-type: none"> <li>– развития образовательных услуг;</li> <li>– регламентации образовательных отношений;</li> <li>– разработки образовательных программ;</li> <li>– выбора учебников, учебных пособий, средств обучения и воспитания;</li> <li>– материально-технического обеспечения образовательного процесса;</li> <li>– аттестации, повышении квалификации педагогических работников;</li> <li>– координации деятельности методических объединений</li> </ul>
Общее собрание работников	Реализует право работников участвовать в управлении образовательной организацией, в том числе: <ul style="list-style-type: none"> <li>– участвовать в разработке и принятии коллективного договора, Правил трудового распорядка, изменений и дополнений к ним;</li> <li>– принимать локальные акты, которые</li> </ul>

регламентируют деятельность образовательной организации и связаны с правами и обязанностями работников; – разрешать конфликтные ситуации между работниками и администрацией образовательной организации; – вносить предложения по корректировке плана мероприятий организации, совершенствованию ее работы и развитию материальной базы
---

Структура и система управления соответствуют специфике деятельности детского сада.

### **III. Оценка образовательной деятельности**

Образовательная деятельность в Детском саду организована в соответствии с:

- Федеральным законом от 29.12.2012 № 273-ФЗ «Об образовании в Российской Федерации»;
- ФГОС дошкольного образования;
- С 01.01.2021 года «Санитарно-эпидемиологическим требованиям к организациям воспитания и обучения, отдыха и оздоровления детей и молодежи» (Постановление Главного государственного санитарного врача РФ от 28.09.2020 N 28 «Об утверждении санитарных правил СП 2.4. 3648-20» (Зарегистрировано в Минюсте России 18.12.2020 N 61573));
- а с 01.03.2021 — дополнительно с требованиями СанПиН 1.2.3685-21 «Гигиенические нормативы и требования к обеспечению безопасности и (или) безвредности для человека факторов среды обитания».
- Конвенцией ООН о правах ребёнка;
- Уставом МБДОУ.

Образовательная деятельность ведется на основании утвержденной основной образовательной программы дошкольного образования, которая составлена в соответствии с ФГОС дошкольного образования, с учетом примерной образовательной программы дошкольного образования, санитарно-эпидемиологическими правилами и нормативами, с учетом недельной нагрузки.

Детский сад посещают 76 воспитанников в возрасте от 3 до 7 лет. В детском саду сформировано 3 разновозрастные группы общеразвивающей направленности. Из них:

- младшая группа – 19 ребенок;
- 2 младшая - средняя группа – 29 детей;
- старшая – подготовительная группа – 28 детей;

**Порядок комплектования и количество групп** определяется Учредителем исходя из предельной наполняемости, принятой при расчете бюджетного финансирования в соответствии с требованиями действующих СанПиН. Прием заявлений от родителей (законных представителей), постановка на учет, направление детей в детский сад для зачисления осуществляется МУ «Отделом образования» Администрации Мясниковского района. Прием детей в детский сад, а также отчисление воспитанников из детского сада осуществляется в соответствии с положением о приеме на обучение по образовательным программам дошкольного образования, Порядком оформления возникновения, приостановления и прекращения отношений между МБДОУ детским садом № 15 «Улыбка» и родителями (законными представителями) несовершеннолетних обучающихся.

По наполняемости группы соответствуют «Санитарно-эпидемиологическим требованиям к организациям воспитания и обучения, отдыха и оздоровления детей и молодежи» СП 2.4. 3648-20. Постановление Главного государственного санитарного врача РФ от 28.09.2020 N 28 "Об утверждении санитарных правил» (Зарегистрировано в Минюсте России 18.12.2020 N 61573) и требованиям СанПиН 1.2.3685-21 «Гигиенические нормативы и требования к обеспечению безопасности и (или) безвредности для человека факторов среды обитания».

Учебный год в МБДОУ начинается *1 сентября* и заканчивается *31 мая*. Уровень развития детей анализируется по итогам педагогической диагностики. Формы проведения диагностики:

- диагностические занятия (по каждому разделу программы);
- диагностические срезы;
- наблюдения, итоговые занятия.

В образовательной деятельности педагоги активно используют информационно – коммуникативные технологии, как в работе с детьми, так и в работе с родителями:

- создание слайд шоу, презентаций, тематических подборок;
- создание и оформление карточек подвижных, дидактических и настольно – печатных игр по различным темам;
- оформление буклетов;
- просмотр мультфильмов по теме занятий;
- создание фонотек;
- сбор электронных банков дидактического материала.

Использование ИКТ педагогами в работе с родителями:

- мультимедийное сопровождение различных форм организации педагогического просвещения родителей
- просмотр видео - и фотоматериалов, иллюстрирующих образовательную деятельность детей на совместных встречах
- использование наглядных средств педагогического просвещения (стенгазеты, буклеты, папки – передвижки, фотовыставки, памятки – рекомендации);
- мультимедийное оформление совместных праздников;
- обновление информации на официальном сайте ДОУ.

Одним из показателей качества образовательных услуг является участие обучающихся, их родителей, педагогов в конкурсах, фестивалях и выставках различного уровня.

На основании Федерального государственного образовательного стандарта дошкольного образования, утвержденного Приказом Министерства образования и науки Российской Федерации от 17.10.2013 № 1155, в целях оценки эффективности педагогических действий и лежащей в основе их дальнейшего планирования, проводился мониторинг освоения воспитанниками образовательной программы дошкольного образования за 2020-2021 учебный год.

Мониторинг образовательного процесса осуществляется через отслеживание результатов освоения образовательной программы по 5 образовательным областям. Он основывается на анализе достижения детьми промежуточных результатов, которые описаны в каждом разделе образовательной программы. Форма проведения мониторинга представляет собой наблюдение за активностью ребенка в различные периоды пребывания в дошкольном учреждении, анализ продуктов детской деятельности и специальные педагогические пробы, организуемые педагогами.

**МБДОУ д/с. №15 «Улыбка» МОНИТОРИНГ ОБРАЗОВАТЕЛЬНОГО ПРОЦЕССА СВОДНАЯ  
ТАБЛИЦА ПО ВОЗРАСТАМ  
2020-2021 учебный год**

группы	Образовательные области									
	«Речевое развитие»		«Познавательное развитие»		«Художественно – эстетическое развитие»		«Социально – коммуникативное развитие»		«Физическое развитие»	
	сентябрь	май	сентябрь	май	сентябрь	май	сентябрь	май	сентябрь	май
Младшая группа	A	3.5 70%	A	3.7 74%	A	4.3 86%	A	4.3 86%	A	4.6 92%
2 Младшая группа	A	3.3 66%	A	3.5 70%	A	3.3 66%	A	3.6 72%	A	3.8 76%
Средняя группа	2.6 52%	3.2 64%	3.3 66%	4.0 80%	2.8 54%	3.8 76%	3.2 64%	3.8 76%	2.6 52%	4.0 80%
Старшая группа	3.6 72%	4.1 82%	3.9 78%	4.2 84%	3.8 76%	4.3 86%	3.7 74%	4.3 86%	3.7 74%	4.3 86%
Подготовительная группа	3.6 72%	4.1 82%	3.3 66%	4.2 84%	3.3 66%	3.9 78%	3.7 74%	4.6 92%	3.6 72%	4.4 88%
<b>ИТОГ:</b>	3.2 65,3%	3,6 72,8%	3.5 70%	3,9 78,4%	3.3 65,3%	3,9 78,4%	3.5 70,6%	4,1 82,4%	3.3 66%	4,2 84,4%

В июне 2021 года педагоги детского сада проводили обследование воспитанников подготовительной группы на предмет оценки сформированности предпосылок к учебной деятельности. Задания позволили оценить уровень сформированности предпосылок к учебной деятельности: возможность работать в соответствии с фронтальной инструкцией (удержание алгоритма деятельности), умение самостоятельно действовать по образцу и осуществлять контроль, обладать определенным уровнем работоспособности, а также вовремя остановиться в выполнении того или иного задания и переключиться на выполнение следующего, возможностей распределения и переключения внимания, работоспособности, темпа, целенаправленности деятельности и самоконтроля.

Образовательный процесс в ДОО организован в соответствии с требованиями, предъявляемыми законодательством к дошкольному образованию и направлен на сохранение и укрепление здоровья воспитанников, предоставление равных возможностей для полноценного развития каждого ребёнка.

Результаты педагогического анализа показывают преобладание детей с высоким и средним уровнями развития при прогрессирующей динамике на конец учебного года, что говорит о результативности образовательной деятельности в детском саду.

#### **О реализации образовательной деятельности в дистанционном режиме**

В детском саду для освоения образовательной программы дошкольного образования в условиях самоизоляции было предусмотрено проведение занятий в 2-х форматах – онлайн и предоставление записи занятий на имеющихся ресурсах (облачные сервисы Яндекс, Mail, Google, YouTube, WhatsApp). Право выбора предоставлялось родителям (законным представителям) исходя из имеющихся условий для участия их детей в занятиях на основании заявления.

Для качественной организации родителями привычного режима для детей специалистами детского сада систематически проводились консультации, оказывалась методическая помощь и по возможности техническая. Данные по всем образовательным областям свидетельствует о достаточной вовлеченности и понимании родителями ответственности за качество образования своих детей.

#### **О роли родителей (законных представителей) в достижении результатов образовательной деятельности**

Результаты педагогического анализа, проведенного по итогам освоения образовательной программы в дистанционном режиме, свидетельствуют о снижении результативности образовательной деятельности в младшей и средней группах. Причину данной ситуации видим в следующем:



- недостаточном обеспечении родителями (законными представителями) привычного для детей детсадовского режима, отсутствии свободного времени для занятий с детьми различными видами конкретной содержательной деятельности и отсутствии соответствующих компетенций;
- педагоги не смогли установить полноценное взаимодействие с родителями, провести необходимые разъяснения о включенности в дистанционные занятия и значимости их для детей.

Исходя из сложившейся ситуации, в плане работы детского сада на 2021 год предусмотреть мероприятия, минимизирующие выявленные дефициты, включить вопрос контроля в план ВСОКО.

### **Воспитательная работа**

Чтобы выбрать стратегию воспитательной работы, в сентябре 2020 года проводился анализ состава семей воспитанников.

Характеристика семей по составу

Состав семьи	Количество семей	Процент от общего количества семей воспитанников
Полная	53	85,4%
Неполная с матерью	9	14,5%
Неполная с отцом	0	0
Оформлено опекунство	0	0

Характеристика семей по количеству детей

Количество детей в семье	Количество семей	Процент от общего количества семей воспитанников
Один ребенок	14	22,6%
Два ребенка	41	66,1%
Три ребенка и более	7	11,3%

Контингент воспитанников социально благополучный. Преобладают дети из полных семей.

Воспитательная работа строилась с учетом индивидуальных особенностей детей, с использованием разнообразных форм и методов, в тесной взаимосвязи воспитателей, специалистов и родителей. Детям из неполных семей уделялось большее внимание в первые месяцы после зачисления в детский сад.

В 2021 году в детском саду работали кружки по направлениям:

- 1) художественно-эстетическое: «Изостудия» (художественное рисование, аппликация), «Волшебная мозаика» (лего-конструирование), «Цицернак» (вокал);
- 2) социально-педагогическое: «Развивалочка» (палочки Кюинзера); «Юный исследователь» (опытно-экспериментальная деятельность), «Юный краевед» (музейная педагогика);
- 3) физкультурно-оздоровительное: «Веселый мяч» (баскетбол).

#### **IV. Оценка функционирования внутренней системы оценки качества образования**

Мониторинг качества образовательной деятельности в 2021 году показал хорошую работу педагогического коллектива, несмотря на дистанционный режим занятий.

Состояние здоровья и физического развития воспитанников удовлетворительные. 91 % детей успешно освоили образовательную программу дошкольного образования в своей возрастной группе.

Воспитанники подготовительной группы показали высокие показатели готовности к школьному обучению.

В течение года воспитанники детского сада успешно участвовали в дистанционных и других конкурсах и мероприятиях различного уровня.

Для получения объективных данных в МБДОУ используются: социальная анкета, опросники, тесты, изучение документации. В декабре 2021г. проводилось анкетирование родителей, получены следующие результаты:

- 92% утверждают, что их ребенок с удовольствием посещает детский сад и они спокойны во время работы за пребывание ребенка в детском саду, а также довольны работой специалистов ДОУ – 95 %;

«Удовлетворены ли вы качеством организации воспитательно-образовательного процесса и питанием в ДОУ?»:

- занятия с детьми – удовлетворены - 88 %;
- проведением прогулок – удовлетворены - 83 %.
- организацией питания в детском саду удовлетворены – 90 %;
- санитарно-гигиеническими условиями удовлетворены - 93%;
- состоянием материально-технической базы учреждения удовлетворены - 76%;

80 % семей получают систематическую и в достаточную информацию о целях и задачах детского сада в области развития и воспитания своего ребенка;

- 87% считают, что педагоги дошкольного учреждения выстраивают образовательный процесс с учетом индивидуальных особенностей детей;
- 85% опрошенных родителей принимают участие в образовательной деятельности ДОУ;
- оценивая ответы родителей на степень удовлетворенности работы педагогов в группах, можно сделать вывод, что опрошенных родителей устраивает профессиональный уровень воспитателей.

При этом родители считают, что у детей периодически наблюдалось снижение интереса мотивации к занятиям в дистанционном режиме, что связывают с качеством связи и форматом проведения занятий, в том числе и посредством гаджетов.

По итогам анкетирования родителей можно сделать вывод, что большинство родителей удовлетворяет деятельность детского сада. Это свидетельствует о том, что созданная система работы ДОУ позволяет максимально удовлетворять потребность и запросы родителей.

Таким образом, уровень и содержание образовательной работы с детьми в дошкольном образовательном учреждении в целом удовлетворяет родителей, что является высоким показателем результативности работы коллектива.

## **V. Оценка кадрового обеспечения**

Детский сад укомплектован педагогами согласно штатному расписанию. Всего работают 22 человека. Педагогический коллектив детского сада насчитывает 8 специалистов. Соотношение воспитанников, приходящихся на 1 взрослого:

- воспитанник/педагог – 76/8;

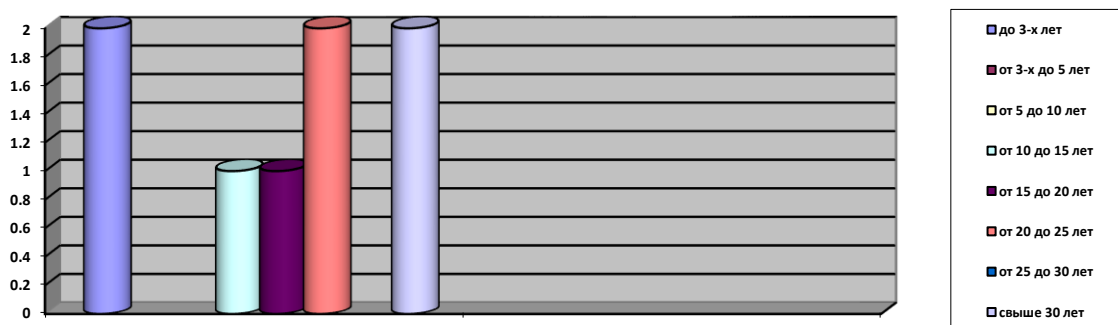
– воспитанники/все сотрудники – 76 /22.

В перспективе на 2022 – 2023 год:

- аттестация на первую квалификационную категорию – 1 педагог.
- подтверждение первой квалификационной категории – 1 педагог;
- подтверждение высшей квалификационной категории – 1 педагог.

Диаграмма с характеристиками кадрового состава детского сада

Стаж работы педагогических кадров



В 2021 году педагоги и воспитанники детского сада приняли участие и стали призерами районных, областных и Всероссийских конкурсов:

- Всероссийский конкурс для детей и педагогов «Узнавай-ка»;
- Всероссийский информационно – образовательный ресурс «Разумейка»;
- Международный творческий конкурс «Росмедаль»

Детский сад укомплектован кадрами не в полной мере. Нет учителя-логопеда. Педагоги постоянно повышают свой профессиональный уровень, эффективно участвуют в работе методических объединений, знакомятся с опытом работы своих коллег и других дошкольных учреждений, а также

саморазвиваются. У каждого педагога ДОУ имеется план по самообразованию. Все это в комплексе дает хороший результат в организации педагогической деятельности и улучшении качества образования и воспитания дошкольников.

### **Об ИКТ-компетенциях педагогов**

Анализ данных, полученных на основе наблюдения и опроса воспитателей по применению ими информационных и дистанционных технологий в образовательной деятельности показал, что педагоги уже испытывали меньше трудностей, связанных с отсутствием необходимых компетенций для подготовки к дистанционным занятиям и их проведению, при применении дистанционных инструментов для проведения занятий в Skype, Zoom и WhatsApp.

### **Трудности воспитателей в процессе дистанционного обучения**

Анализ педагогической деятельности воспитателей в период распространения коронавирусной инфекции выявил следующие трудности: отсутствие возможностей или их недостаточность для совместной работы с воспитанниками в реальном времени по причине низкой мотивации родителей к занятиям с детьми-дошкольниками; компетентностные дефициты в области подготовки заданий для дистанционного обучения или адаптации имеющегося; установление контакта с детьми во время проведения занятий в режиме реального времени.

### **Наличие технических специалистов в штате организации**

Переход на дистанционный режим работы показал настоятельную потребность в наличии специалиста(ов) в штате детского сада для технической поддержки воспитателей при организации и проведении занятий с детьми, массовых мероприятий с родителями и консультаций для участников образовательных отношений, но уже есть существенный прогресс в этом направлении.

### **Повышение квалификации**

Результаты анализа направлений и тематики дополнительных профессиональных программ (повышение квалификации), которые освоили воспитатели детского сада за три последние года, включая и 2021 год, показывают, что все они по профилю педагогической деятельности. В 2022 году ответственному лицу предусмотреть обучение педагогов дошкольной организации по тематическим дополнительным профессиональным программам (повышение квалификации), направленных на формирование/совершенствование ИКТ-компетенций, повышение компьютерной грамотности для последующего обеспечения качества образовательной деятельности с применением дистанционных образовательных технологий.

## **VI. Оценка учебно-методического и библиотечно-информационного обеспечения**

В Детском саду библиотека является составной частью методической службы. Библиотечный фонд располагается в методическом кабинете, кабинетах специалистов, группах детского сада. Библиотечный фонд представлен методической литературой по всем образовательным областям основной общеобразовательной программы, детской художественной литературой, периодическими изданиями, а также другими информационными ресурсами на различных электронных носителях. В каждой возрастной группе имеется банк необходимых учебно-методических пособий, рекомендованных для планирования воспитательно-образовательной работы в соответствии с обязательной частью ООП.

В 2021 году детский сад пополнил учебно-методический комплект к примерной общеобразовательной программе дошкольного образования «От рождения до школы» в соответствии с ФГОС. Приобрели наглядно-дидактические пособия:

- картины для рассматривания, плакаты;
- комплексы для оформления родительских уголков;
- рабочие тетради для обучающихся.

Оборудование и оснащение методического кабинета достаточно для реализации образовательных программ. В методическом кабинете созданы условия для возможности организации совместной деятельности педагогов. Однако кабинет недостаточно оснащен техническим и компьютерным оборудованием.

Информационно-телекоммуникационное оборудование детского сада:

- 2 ноутбука, 1 компьютер для проведения непрерывной образовательной деятельности с детьми, для сбора и анализа информации, оформления педагогической документации;
- 1 принтер;
- 3 DVD-плеера в каждой возрастной группе;
- проектор мультимедиа для просмотра мультимедийных презентаций на различную тематику;
- музыкальный центр с подборкой дисков по возрастам (в музыкальном зале совмещенном с групповой комнатой): для развлекательных мероприятий, прослушивания музыки в режимных моментах, проведения музыкотерапии;
- магнитофоны (в каждой возрастной группе);
- 3 телевизора в каждой возрастной группе для просмотра познавательных телепередач, видеофильмов, мультфильмов, сказок;

Программное обеспечение – позволяет работать с текстовыми редакторами, интернет-ресурсами, фото-, видеоматериалами, графическими редакторами.

В детском саду учебно-методическое и информационное обеспечение недостаточное для организации образовательной деятельности и эффективной реализации образовательных программ.

Режим работы в дистанционном формате показал отсутствие необходимых комплектов заданий для работы в онлайн-режиме и адаптированных инструкций для родителей и детей. В связи с чем, старшему воспитателю необходимо в 2022 году поставить вопрос на контроль в рамках ВСОКО и запланировать их приобретение (при наличии).

Организация занятий с детьми в дистанционном режиме выявила недостаточность библиотечно-информационного обеспечения. В связи с чем в 2022 году необходимо обеспечить подборку онлайн-ресурсов, поиск и/или разработку видеоконтента, определение электронного ресурса для размещения обучающих материалов, инструкций, методических рекомендаций и др., а также пополнить библиотечный фонд методической литературой и комплектами заданий по всем образовательным областям основной общеобразовательной программы для подготовки педагогов к проведению занятий в онлайн.

## **VII. Оценка материально-технической базы**

В детском саду сформирована материально-техническая база для реализации образовательных программ, жизнеобеспечения и развития детей. Для создания оптимальных условий пребывания детей в МБДОУ, а также улучшения качества образования в условиях внедрения ФГОС ДО, группы оснащены функциональной мебелью, игровым и учебным оборудованием, соответствующим возрасту детей, мягким инвентарем. В наличии различные виды игрового и спортивного оборудования. Обеспечена его доступность, зонирование групповых комнат в соответствии с содержанием игровой деятельности в каждой возрастной группе. Большое внимание воспитателями уделяется организации предметно-развивающей среды и жизненного пространства в группе, которые способствовали бы свободной самостоятельной деятельности и творчеству детей в соответствии с их желаниями и склонностями.

В детском саду оборудованы помещения:

- групповые помещения – 3;
- спальные помещения - 3 (1 из них совмещено с групповой комнатой);
- кабинет заведующего, совмещенный с методическим кабинетом – 1;
- музыкальный зал, совмещенный с групповой комнатой – 1;
- физкультурный зал – 1;
- раздевалки -2 (находятся в коридоре);
- пищеблок с подсобными помещениями – 1;

- прачечная – 1;
- медицинский кабинет, совмещенный с изолятором – 1;

В детском саду имеются дополнительные уголки для воспитательно-образовательной работы:

- уголок педагога-психолога и учителя-логопеда;
- экологические уголки;
- уголок изодеятельности;
- мини-музей.

Пищеблок и прачечная оснащены стандартным набором технологического оборудования в исправном состоянии.

Территория МБДОУ озеленена деревьями, кустарниками. Каждая группа имеет свой участок, теневые навесы, физкультурное и игровое оборудование. Оборудованы групповые комнаты, включающие игровую, познавательную, обеденную зоны.

Оборудование каждого группового помещения соответствует росту и возрасту детей, учитывает гигиенические и педагогические требования:

- столы для осуществления непрерывной образовательной деятельности в старших и подготовительных группах установлены вблизи светонесущих стен при левостороннем освещении;
- вся мебель установлена и промаркирована в соответствии с требованиями СанПиН 2.4. 3648-20 «Санитарно-эпидемиологические требования к организациям воспитания и обучения, отдыха и оздоровления детей и молодежи» (Зарегистрировано в Минюсте России 18.12.2020 N 61573), утвержденных постановлением Главного государственного санитарного врача РФ от 28.09.2020 N 28 и требованиями СанПиН 1.2.3685-21 «Гигиенические нормативы и требования к обеспечению безопасности и (или) безвредности для человека факторов среды обитания».);
- все игрушки, используемые в МБДОУ, безвредны для здоровья детей и отвечают гигиеническим требованиям к товарам детского ассортимента), могут подвергаться влажной обработке и дезинфекции;
- соблюдаются возрастные нормы в отношении подбора детской литературы, игрушек, игр;
- доступность расположения игр и игрушек (возможность самостоятельно находить, подбирать, доставать нужные ребенку объекты развивающей предметной среды);
- обеспечение «зоны ближайшего развития» для каждого ребенка, что способствует развитию у них задатков.

Все помещения ДОУ эстетично оформлены, создана обстановка, которая обеспечивает психологически комфортное пребывание детей в детском саду. Комплексное оснащение образовательного процесса, обеспечивает возможности:



- осуществления не только образовательной деятельности, но и присмотра и ухода за детьми;
- организации как совместной деятельности взрослого и воспитанников, так и самостоятельной деятельности воспитанников не только в рамках непрерывной образовательной деятельности по освоению основной общеобразовательной программы дошкольного образования, но и при проведении режимных моментов в соответствии со спецификой дошкольного образования;
- построения образовательного процесса с использованием адекватных возрасту форм работы с детьми. Основной формой работы с детьми дошкольного возраста и ведущим видом деятельности для них является игра;
- организации разнообразной игровой деятельности;
- выявления и развития способностей воспитанников в любых формах организации образовательного процесса;
- освоения детьми основной общеобразовательной программы дошкольного образования и их интеграции в образовательном учреждении, включая оказание им индивидуально ориентированной психолого-медико-педагогической помощи с учетом особенностей их психофизического развития и индивидуальных возможностей;
- учета национально-культурных, демографических, климатических условий, в которых осуществляется образовательный процесс;
- использования образовательных технологий деятельностного типа;
- эффективной и безопасной организации самостоятельной деятельности воспитанников;
- физического развития воспитанников.

При создании предметно-развивающей среды воспитатели учитывают принцип интеграции образовательных областей, возрастные, индивидуальные особенности детей своей группы, а также разнополовую специфику.

Материально-техническое состояние детского сада и территории соответствует действующим санитарно-эпидемиологическим требованиям к устройству, содержанию и организации режима работы в дошкольных организациях, правилам пожарной безопасности, требованиям охраны труда.

Развивающая предметно-пространственная среда достаточно мобильна и разнообразна, но, учитывая современные требования к образованию, требует периодического обновления и пополнения.

Материально - техническое состояние детского сада находится в удовлетворительном состоянии, но необходимо пополнить материально-техническую базу компьютерной техникой, энциклопедической и справочной, методической литературой в соответствии с требованиями ФГОС ДО, интерактивных досок. Также требуется повысить профессиональный уровень педагогов по инклюзивному образованию на

основании требований ФГОС ДО, с помощью курсов повышения квалификации, участия в вебинарах и т.д.

### Результаты анализа показателей деятельности организации

Данные приведены по состоянию на конец декабря 2021 г.

Показатели	Единица измерения	Количество
<b>Образовательная деятельность</b>		
Общее количество воспитанников, которые обучаются по программе дошкольного образования в том числе обучающиеся:	человек	76
в режиме полного дня (10 часов)		76
в режиме кратковременного пребывания (3–5 часов)		0
в семейной дошкольной группе		0
по форме семейного образования с психолого-педагогическим сопровождением, которое организует детский сад		0
Общее количество воспитанников в возрасте до трех лет	человек	0
Общее количество воспитанников в возрасте от трех до восьми лет	человек	76
Количество (удельный вес) детей от общей численности воспитанников, которые получают услуги присмотра и ухода, в том числе в группах:	человек (процент)	
10-часового пребывания		76 (100%)
12–14-часового пребывания		0 (0%)
круглосуточного пребывания		0 (0%)
Численность (удельный вес) воспитанников с	человек	

ОВЗ от общей численности воспитанников, которые получают услуги: по коррекции недостатков физического, психического развития	(процент)	0 (0%)
обучению по образовательной программе дошкольного образования		0 (0%)
присмотру и уходу		0 (0%)
Средний показатель пропущенных по болезни дней на одного воспитанника	день	4,3
Общая численность педработников, в том числе количество педработников: с высшим образованием	человек	8/1 (совместитель)
высшим образованием педагогической направленности (профиля)		5 (62,5%)
средним профессиональным образованием		4 (83,3%)
средним профессиональным образованием педагогической направленности (профиля)		3 (37,5%)
Количество (удельный вес численности) педагогических работников, которым по результатам аттестации присвоена квалификационная категория, в общей численности педагогических работников, в том числе: с высшей	человек (процент)	6 (75%)
первой		3 (37,5)%
Количество (удельный вес численности) педагогических работников в общей численности педагогических работников, педагогический стаж работы которых составляет: до 5 лет	человек (процент)	3 (37,5)%
больше 30 лет		2 (25)%
Количество (удельный вес численности)	человек	2 (25) %

педагогических работников в общей численности педагогических работников в возрасте:	(процент)	
до 30 лет		1 (12,5) %
от 55 лет		3 (37,5)%
Численность (удельный вес) педагогических и административно-хозяйственных работников, которые за последние 5 лет прошли повышение квалификации или профессиональную переподготовку, от общей численности таких работников	человек (процент)	8 (100%)
Численность (удельный вес) педагогических и административно-хозяйственных работников, которые прошли повышение квалификации по применению в образовательном процессе ФГОС, от общей численности таких работников	человек (процент)	8 (100%)
Соотношение «педагогический работник/воспитанник»	человек/чело век	8/76
Наличие в детском саду:	да/нет	
музыкального руководителя		да
инструктора по физической культуре		да
учителя-логопеда		нет
логопеда		нет
учителя-дефектолога		нет
педагога-психолога		да
<b>Инфраструктура</b>		
Общая площадь помещений, в которых осуществляется образовательная деятельность, в расчете на одного воспитанника	кв. м	4,8
Площадь помещений для дополнительных	кв. м	60

видов деятельности воспитанников		
Наличие в детском саду: физкультурного зала	да/нет	да
музыкального зала		Нет (совмещен с групповой комнатой)
прогулочных площадок, которые оснащены так, чтобы обеспечить потребность воспитанников в физической активности и игровой деятельности на улице		да

Анализ показателей указывает на то, что Детский сад имеет достаточную инфраструктуру, которая соответствует требованиям СанПиН 2.4. 3648-20 «Санитарно-эпидемиологические требования к организациям воспитания и обучения, отдыха и оздоровления детей и молодежи», требованиями СанПиН 1.2.3685-21 «Гигиенические нормативы и требования к обеспечению безопасности и (или) безвредности для человека факторов среды обитания» и позволяет реализовывать образовательные программы в полном объеме в соответствии с ФГОС ДО.

Детский сад укомплектован педагогическими и иными работниками, которые имеют высокую квалификацию и регулярно проходят повышение квалификации, что обеспечивает результативность образовательной деятельности.

**ДОКУМЕНТ ПОДПИСАН  
ЭЛЕКТРОННОЙ ПОДПИСЬЮ**

**СВЕДЕНИЯ О СЕРТИФИКАТЕ ЭП**

Сертификат 519259607574593999952456277565694459464737450431

Владелец Кардашян Агавни Арутюновна

Действителен с 29.05.2023 по 28.05.2024